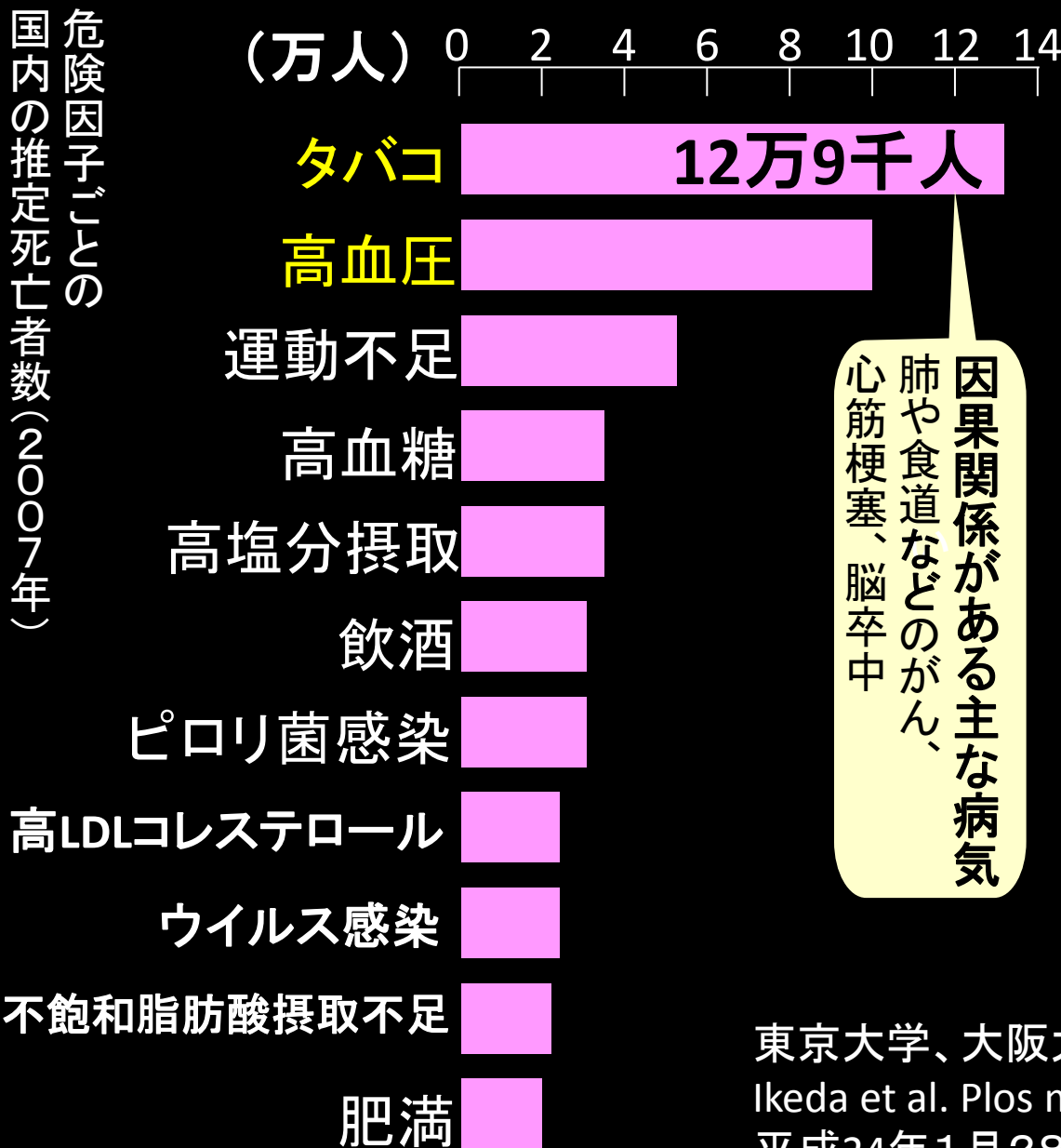


日本における寿命の危険因子



2大危険因子

1) タバコ

2) 高血圧

因果関係がある主な病気が
肺や食道などのがん、
心筋梗塞、脳卒中

活性酸素！

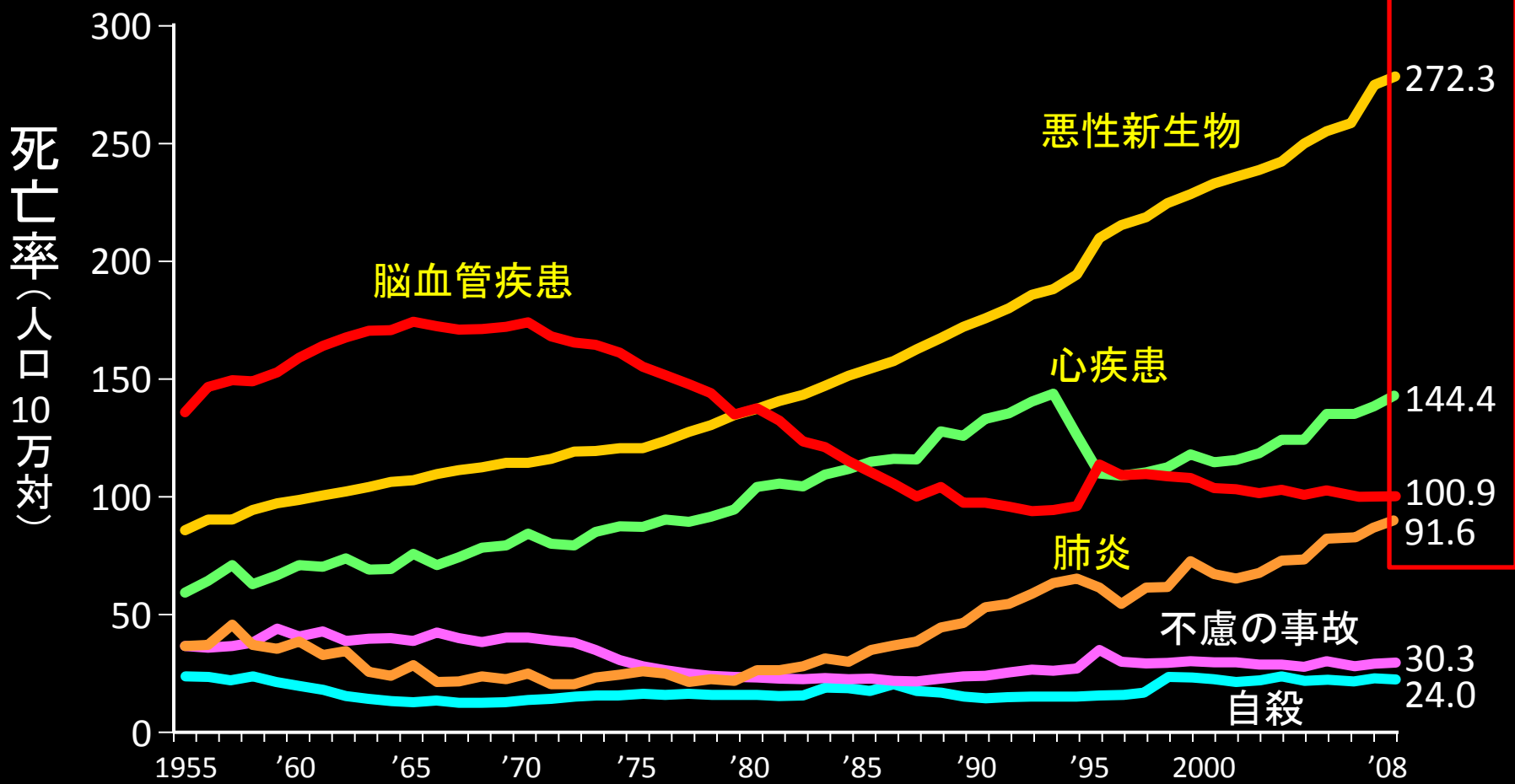
東京大学、大阪大学研究結果

Ikeda et al. Plos medicine, 2012;9:e1001160より編集

平成24年1月28日 朝日新聞

■ 主要疾患別死亡率の年次推移

タバコ
疾患

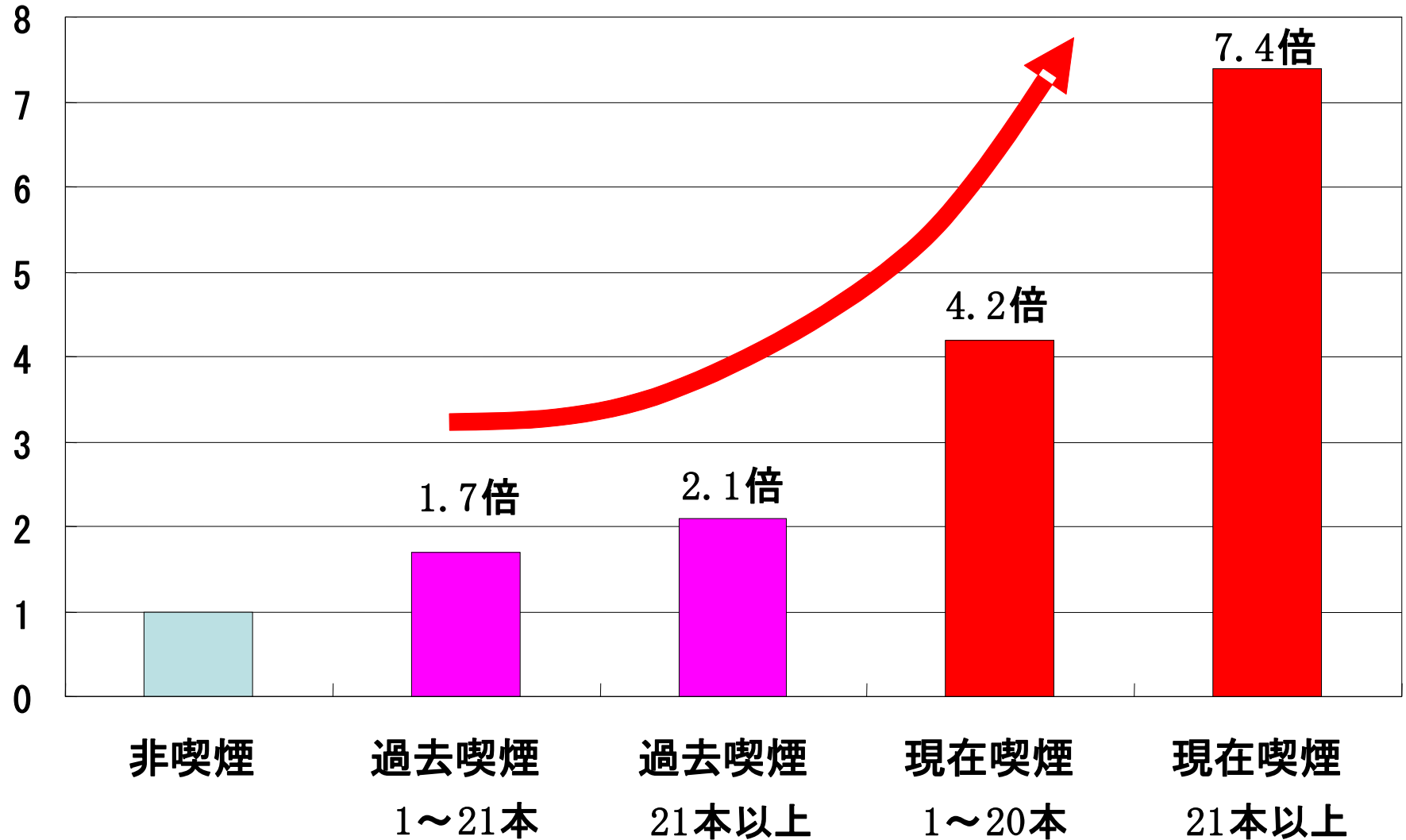


タバコの煙の成分

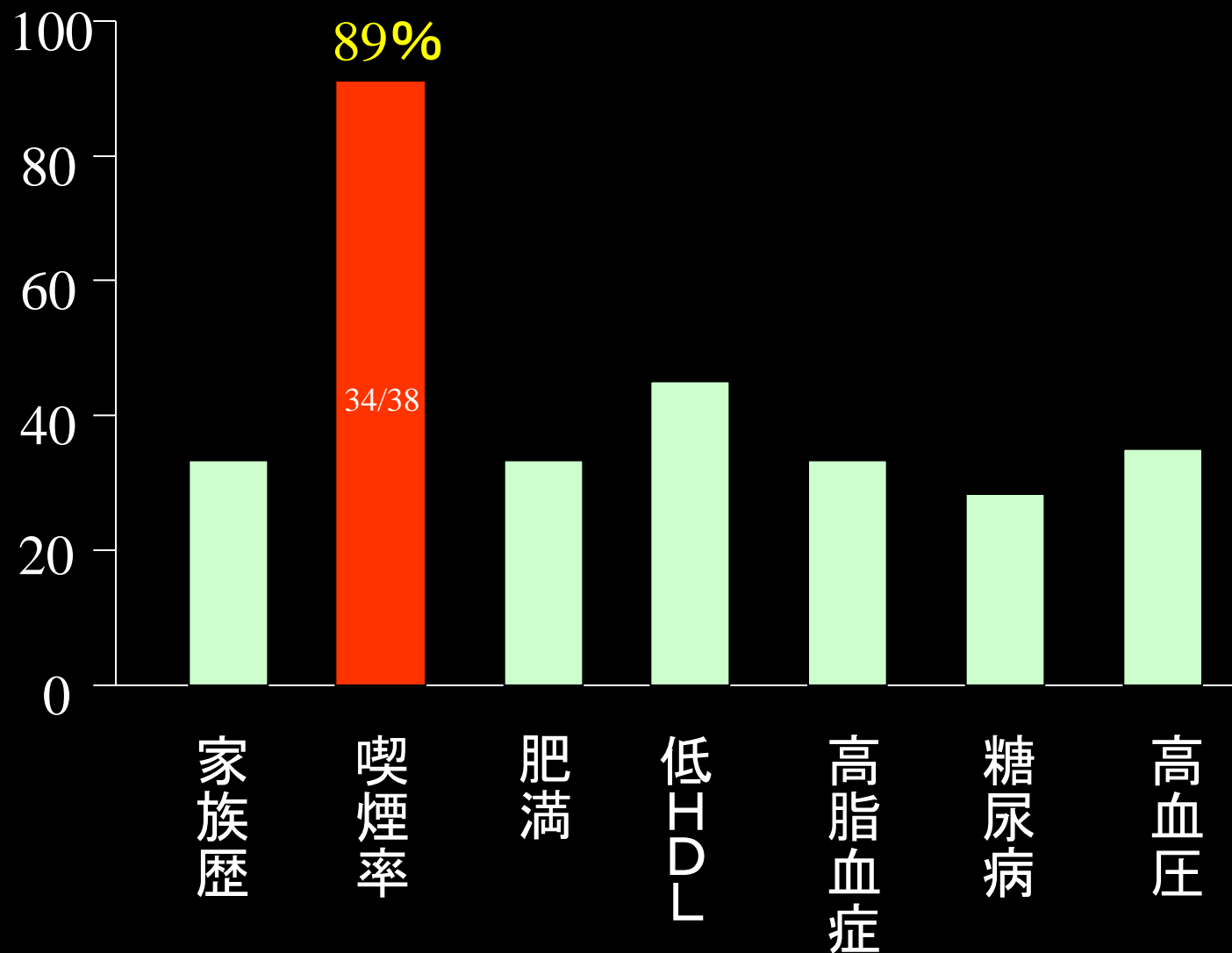
成分名	身近な例
アセトン	ペンキ落とし
アンモニア	し尿
ヒ素	蟻駆除剤、カレー殺人事件の毒薬
ブタン	ライター用燃料
カドミウム	電池、イタイイタイ病原物質
一酸化炭素	車の排気ガス
DDT	すでに使用が禁止された殺虫剤
ホルムアルデヒド	防腐液
シアン化水素	死刑のガス
メタノール	ロケット燃料
ニコチン	ゴキブリ駆除剤
フェノール	水洗便器消毒剤
プロピレン	グリコール不凍剤
トルエン	工業用溶媒

喫煙と心疾患死亡率

死亡率(対人口 10万人/年)



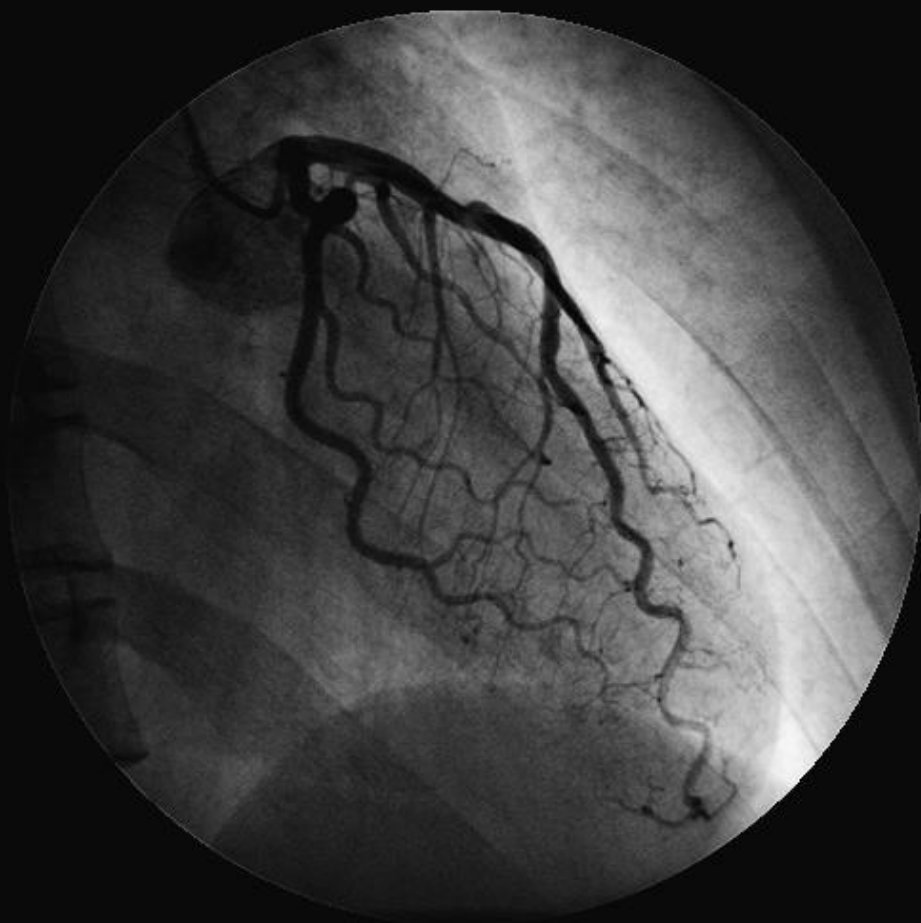
男性の若年性心筋梗塞における危険因子の関与の比較



冠動脈(冠)攣縮

- 冠動脈(冠)攣縮とは冠動脈が異常に収縮して心筋の虚血を来たすことを意味する。

冠攣縮(れんしゆく)性狭心症 (タバコ血管病)

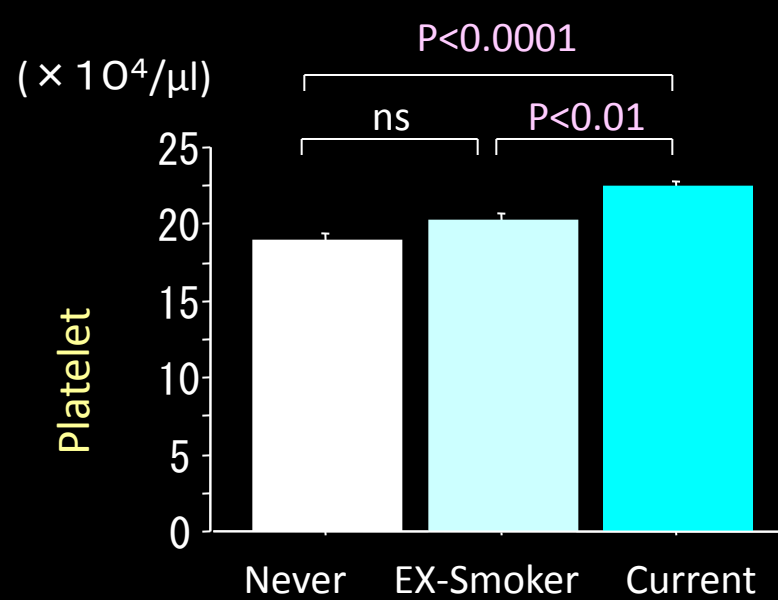
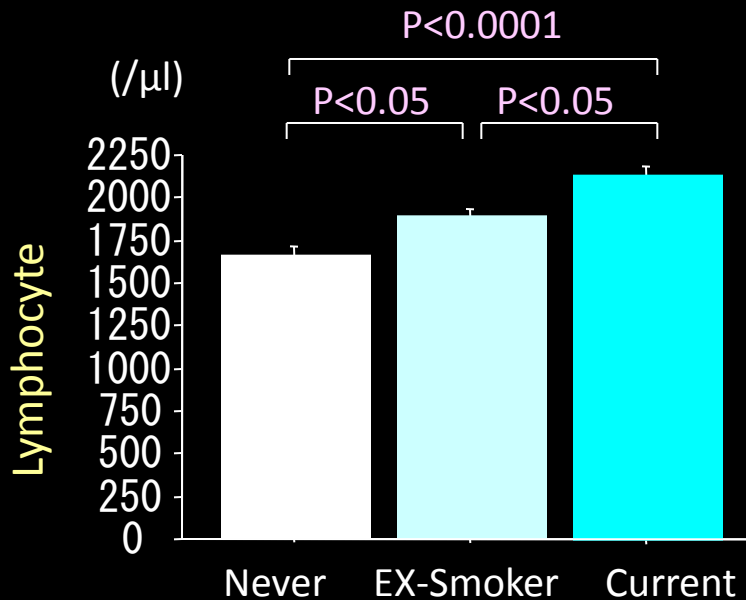
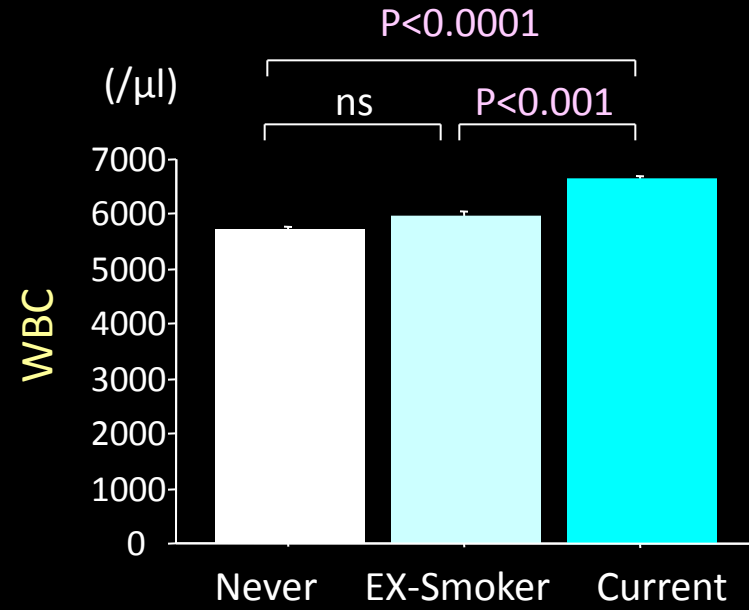
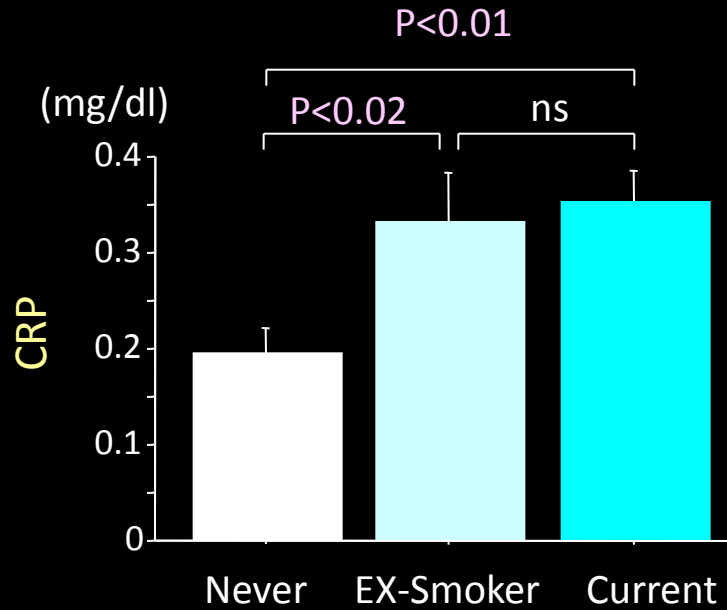


非発作時

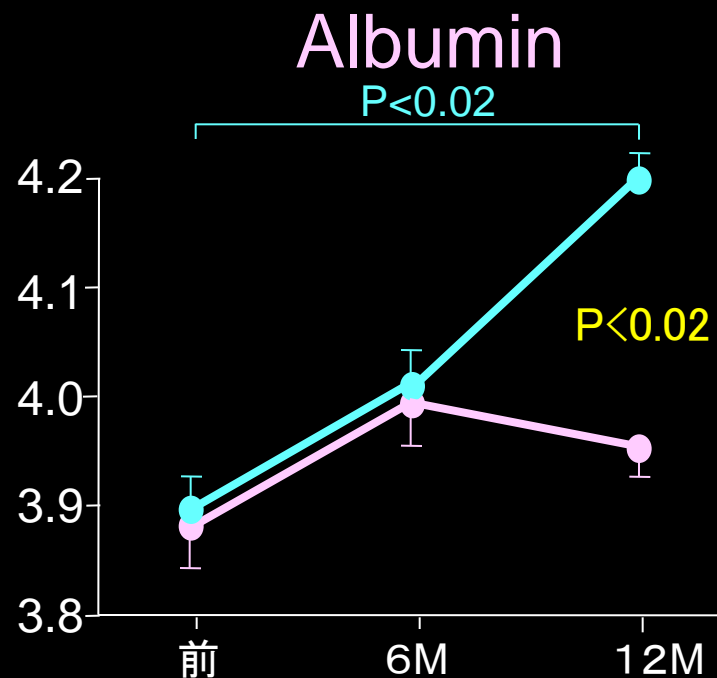
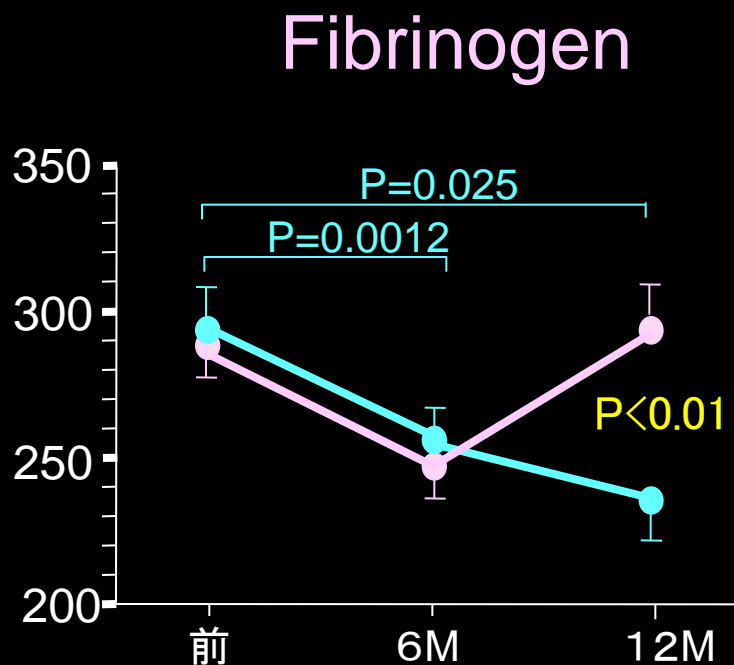
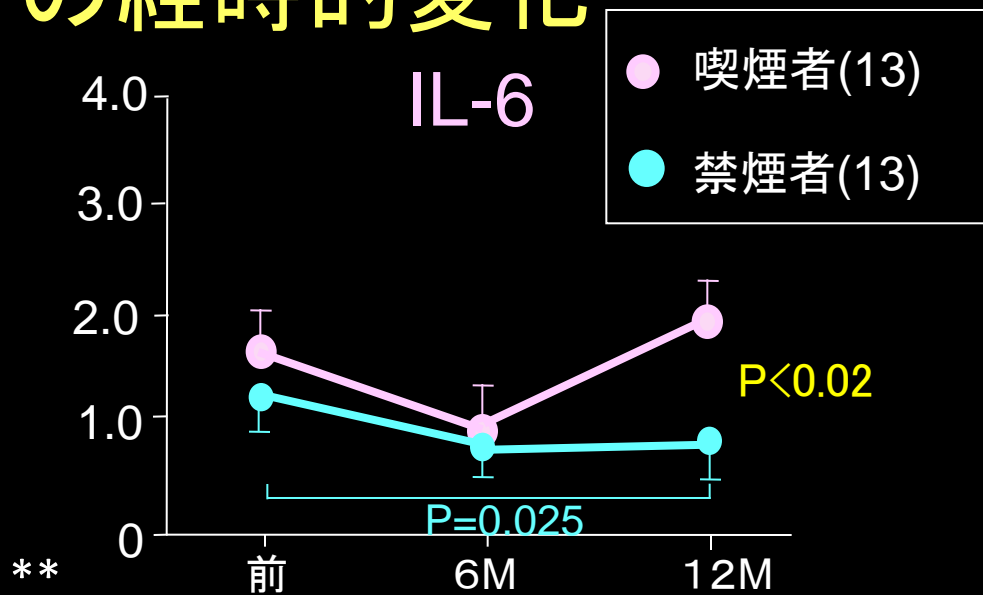
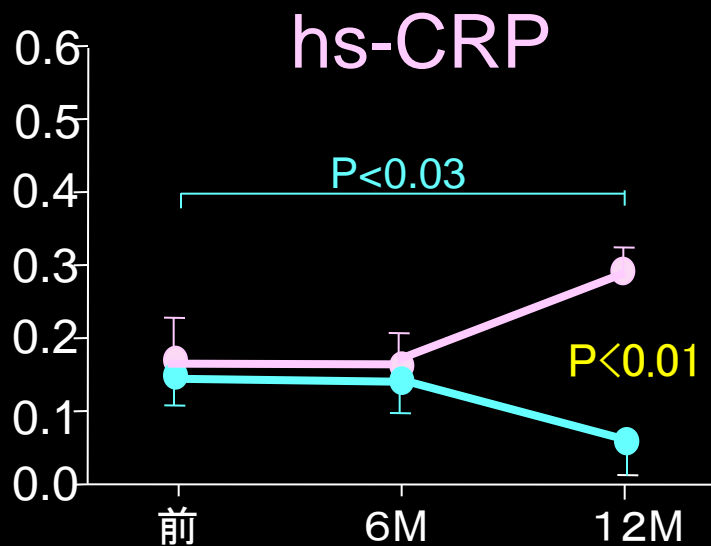


発作時

各群間での炎症マーカーの比較



パラメーターの経時的変化



喫煙の全身への炎症の影響

液性免疫の活性化【炎症】

細胞性免疫の活性化

血小板増加

B細胞活性化

T細胞活性化

巨核球の分化増殖

炎症

メサンギウム細胞の増殖

脂質代謝異常

脂肪酸合成促進、
リポ蛋白リパーゼ抑制、HMGCoA ↑
RLP-C ↑, apoB ↑, VLDL ↑, HDL-C ↓
LDL-R ↑, Small dense LDL ↑,

造血幹細胞の分化増殖

炎症蛋白質の誘導
【肝臓】

破骨細胞活性化

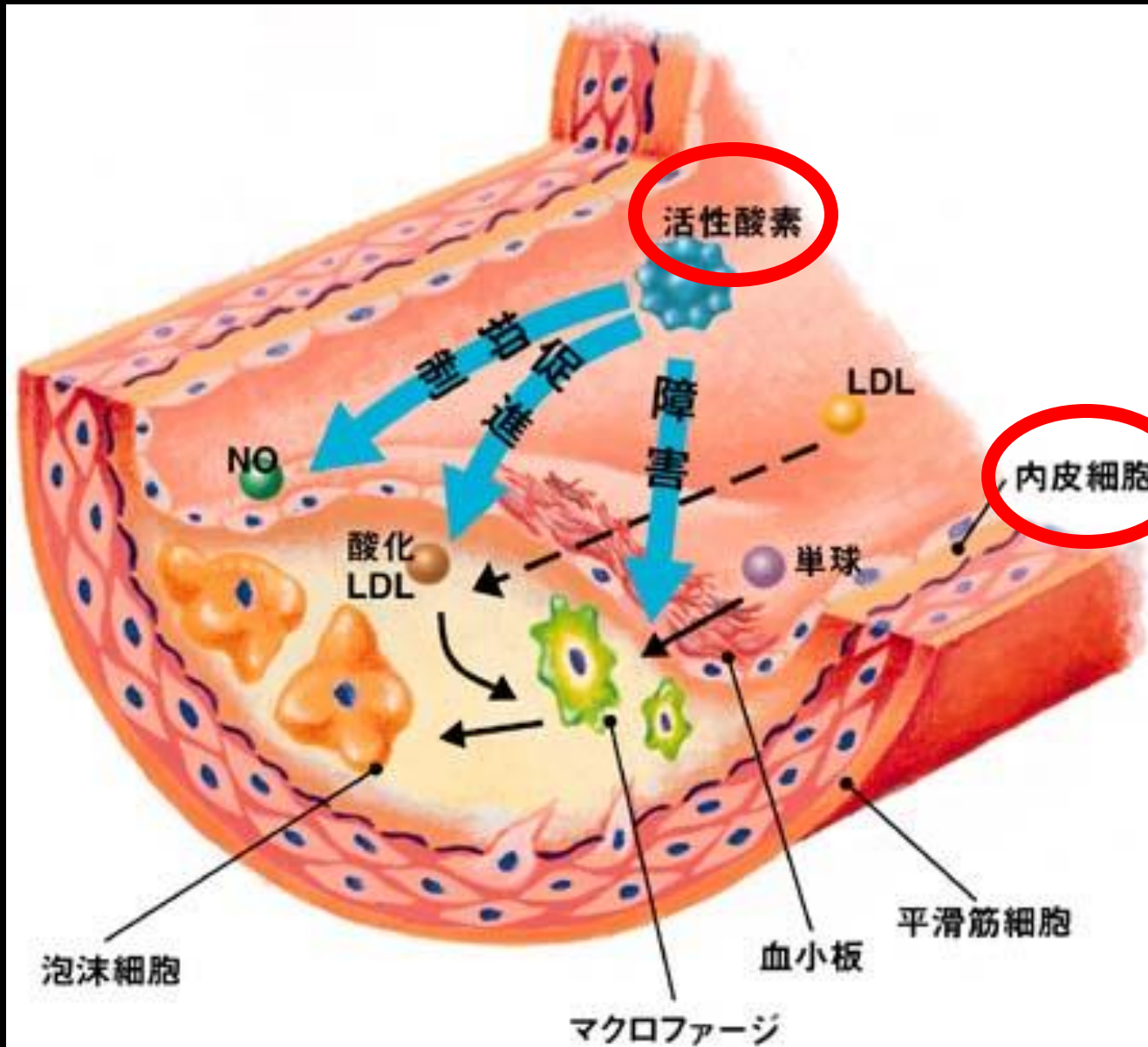
フィブリノーゲン

CRP

アミロイド

骨粗しょう症

活性酸素と動脈硬化



人は血管と共に老いる。(血管はさびる)

受動喫煙 = 副流煙 + 呼出煙

主流煙よりも有害な副流煙

副流煙



主流煙

ニッケル 30倍

ニコチン 20倍

タール 15倍

一酸化炭素 15倍

カドミウム 7倍

呼出煙

副流煙には、主流煙の数倍から百数十倍の有害物質が含まれています¹⁾。

同じ部屋にいて、
非喫煙者も喫煙者の

1/10の煙を
吸っている!²⁾



1) Wigle, D. T. et al.: Can J Public Health 78(3):151, 1987

2) 加濃 正人編: タバコ病事典 実践社: 17, 2006



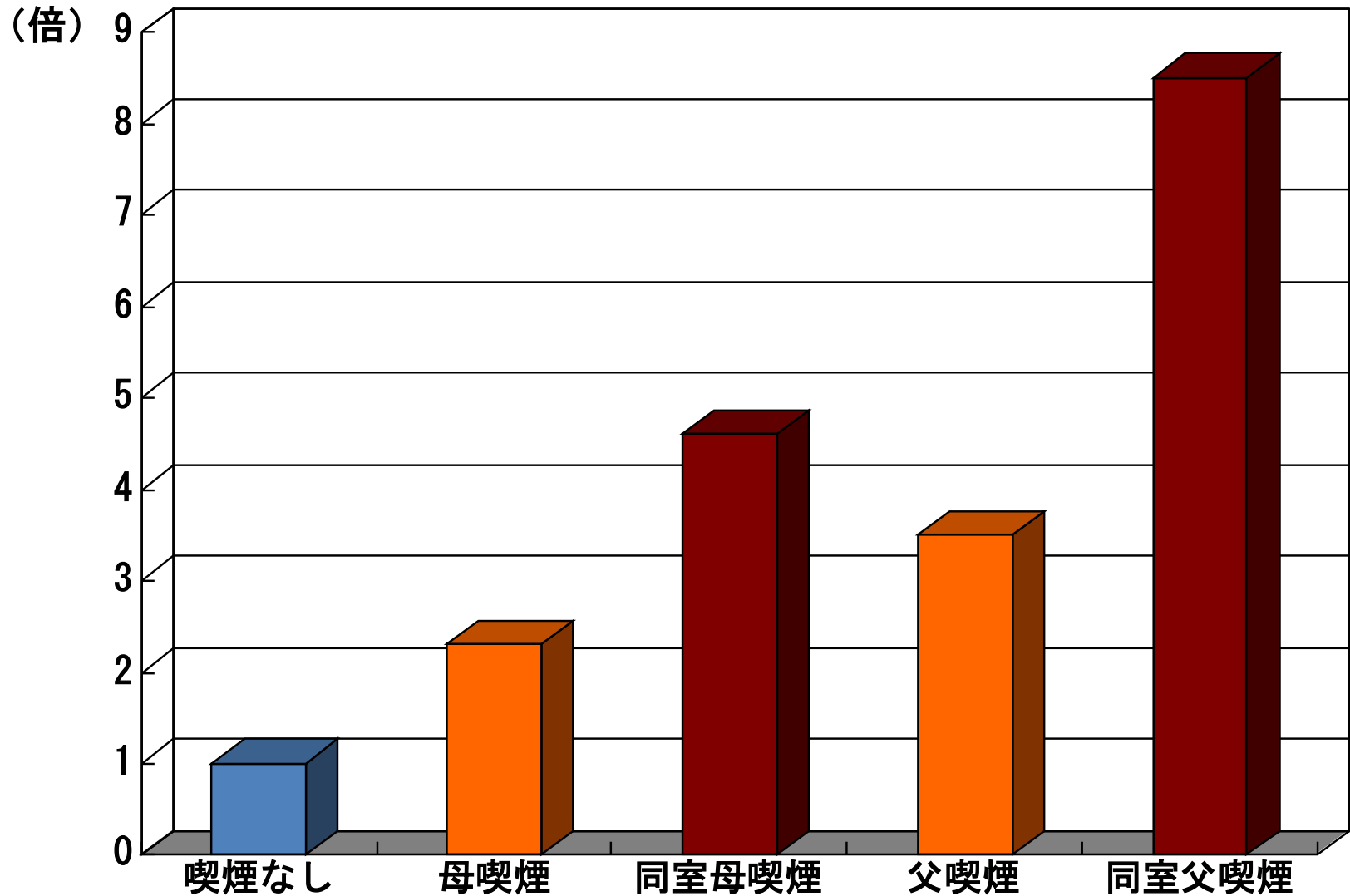
子どものまわりでタバコを吸えば
子どももタバコを吸っています

子どもの周りで喫煙をすると、子どもは5歳までに
102箱分のタバコを吸っています

**IF YOU SMOKE AROUND YOUR CHILDREN
THEY CAN INHALE THE EQUIVALENT
OF 102 PACKS OF CIGARETTES BY AGE 5.**

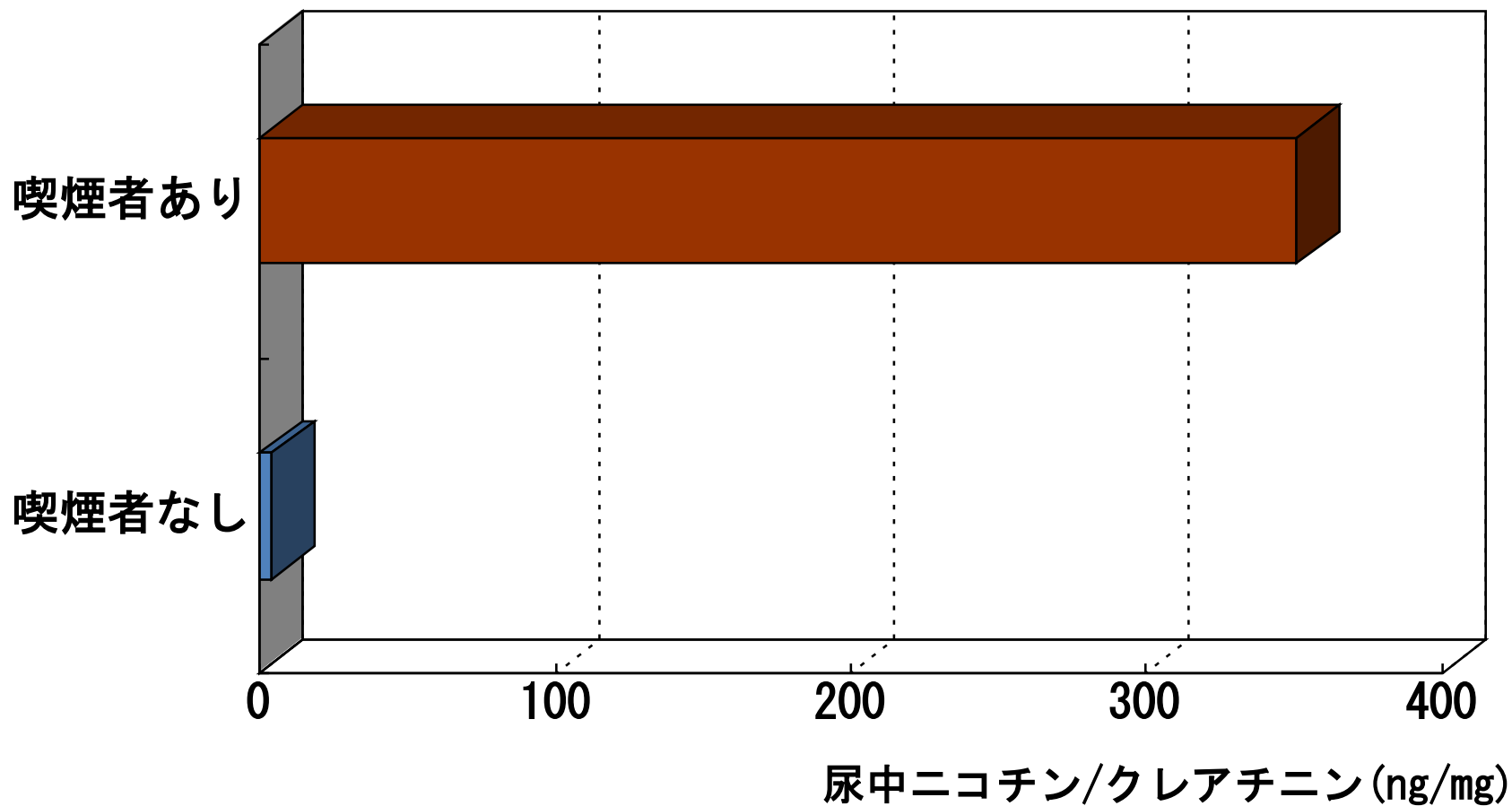
CDC media campaign resource center

受動喫煙と乳幼児突然死症候群



Klonoff-Cohen HS, et al. JAMA. 273:795, 1995.

家族の喫煙と赤ちゃんの尿中コチニン濃度



日本医師会「受動喫煙ゼロ宣言」
～子どもたちを受動喫煙から守るために～
平成24年2月29日
社団法人 日本医師会

日本医師会は喫煙による健康被害から国民を守ることを目的に、平成15年3月「禁煙推進に関する日本医師会宣言」(禁煙日医宣言)を公表しています。

タバコによる口腔への影響と 禁煙の効果

スガ歯科医院

菅 健一



1日にタバコ2箱吸う小学校教諭49歳（男性）

歯周病のため

ほとんどすべての歯がグラグラ。

耐え難いほどの口臭がするが

子どもたちはどう感じているのだろうか？

家族のタバコが子供に影響



母 (当時43才)

「一日20~30本。」



兄 (当時17才)

「15才から喫煙。
周りがみんな吸っているから。
母親とたばこ分け合っている。」



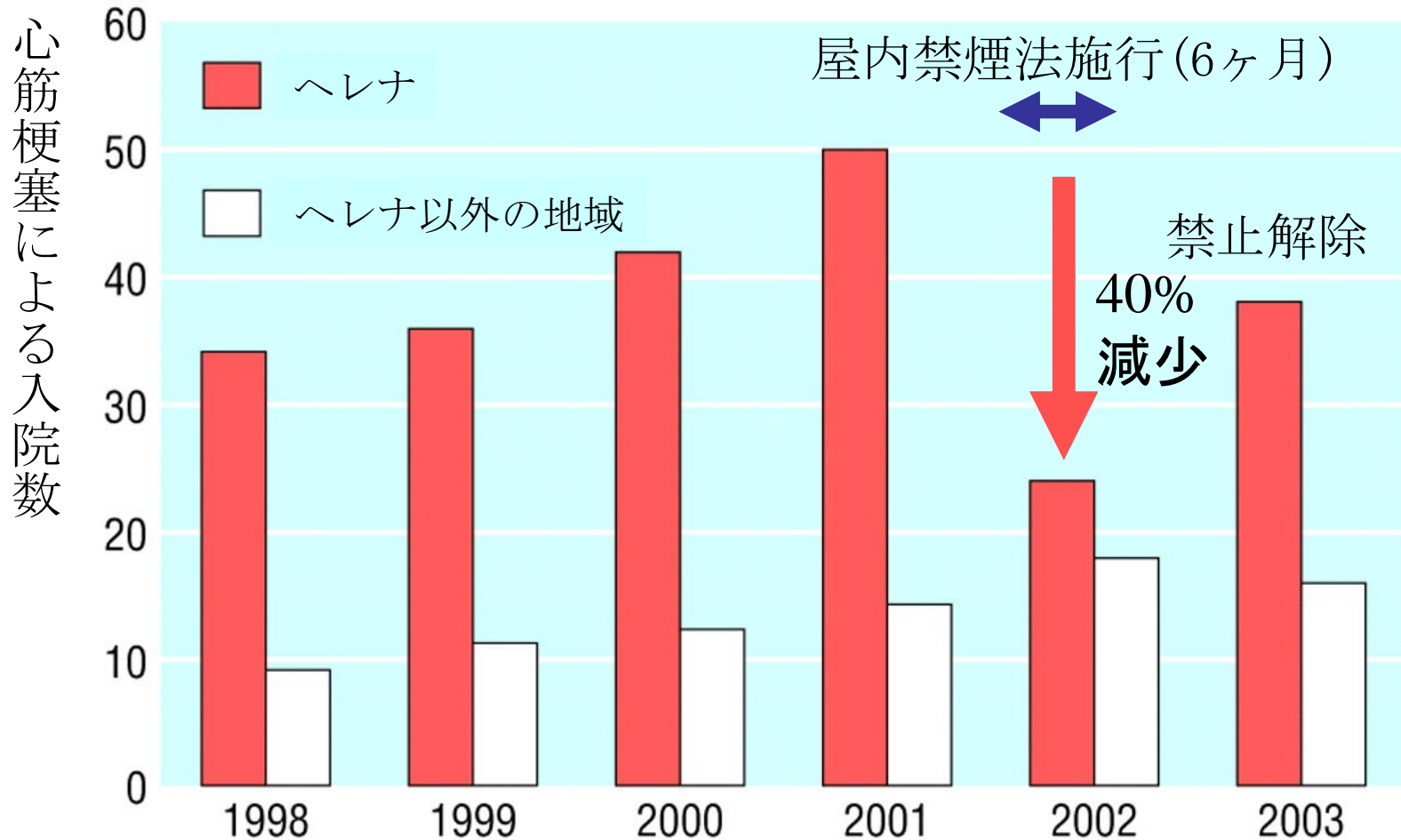
弟 (当時12才)

喫煙なし

母も兄も家でタバコを吸う
家庭の中学生

受動喫煙防止で効果は？

公共の場所の全面禁煙で心筋梗塞の発生が減少



Sargent RP. Et al. BMJ 328: 977-980, 2004

7月1日「熊本市路上喫煙及びポイ捨て禁止等に関する条例」スタート

熊本市

H19年
築城400年記念

アーケード内は



路上喫煙
ポイ捨て禁止

No smoking/No littering
담거리 흡연·담배꽂이 및 쓰레기 무단투기 금지



自転車
乗入禁止

No Bike Parking 禁止自行車進入 자전거 통행금지



熊本ではまだ、よく見かけます。

ホテルなどの公共施設でテーブルに、いきなり灰皿??

**受動喫煙は
最低のおもてなし!**

健康増進法守ってますか?
その施設の評価は?



院外表示



宣言!!

禁煙=健康の基本
禁煙実践病院

熊本機能病院

救急外来

禁煙=健康の基本

宣言!!

禁煙実践病院



救急(四肢外傷)センター

院内表示

全館禁煙のお知らせ

熊本機能病院は、平成17年4月1日より

敷地内禁煙

健康増進法第25条の定めにより、受動喫煙防止のため、敷地内での喫煙を禁止します。



禁煙について

- 日本人の死因の第1位は癌、第2位が心疾患、第3位が脳血管疾患、第4位が肺炎です。実に死因の第1位から第4位まで、喫煙が関与する疾患群です。
- 健康増進法第25条において「多数の者が利用する施設を管理する者は、受動喫煙を防止する為に必要な措置を講ずるよう努めなければならない」とこととされました。
- 受動喫煙による健康への悪影響については、慢性影響として、肺がんや循環器疾患等の上昇を示す疫学的研究があり、IARC(国際がん研究機構)は、証拠の強さによる発がん性分類において、たばこを、グループ1(グループ1~4のうち、グループ1は最も強い分類)と分類しています。

以上より、当院は禁煙モデル施設として当院施設内においては喫煙を禁止させていただきます。何卒ご協力下さい。



駐車場入り口



ここより禁煙

◆入院誓約書◆

平成 年 月 日

熊本機能病院

院長 中根 惟武 様

私および連帯保証人は、熊本機能病院に入院するにあたり、下記のことを遵守いたします。

1. 入院中は、入院案内に記載されている事項ならびに医師・看護師の指示を守り、医師の行う診療方針に従って、療養に専念します。
2. 外出・外泊中の事故等については、貴院に迷惑をかけません。
3. 病状等により、部屋の移動が必要と判断されたときには病院の指示に従います。
4. 自他の健康のために病院敷地内で禁煙を厳守し、職員の指導に従います。
5. 貴重品などの持込品は、自分で管理し、万一、盗難や紛失などがあった場合でも帰院に迷惑をかけません。
6. 故意または重過失により貴院の施設・備品等に損害を与えた場合には、保証人と連帯して弁償します。
7. 飲酒や暴言等、貴院や他の入院患者さん等に迷惑をかける行為を行い、退院を勧告された時は、速やかに従います。
8. 入院治療費、一部負担金、その他病院に対する支払いについては遅滞なく納金いたします。万一、本人が所定の期日までに納金できないときは連帯保証人がその責任を負い、病院の請求に従い遅滞なく支払いします。
9. 集団感染予防のため、感染症に罹患した場合には、一旦自宅での療養等を行い病院の指示に従います。

平成 年 月 日 入院

ご本人	氏名	印	電話
	現住所	〒	
	生年月日	明・大・昭・平 年 月 日	年齢 歳
	勤務先		電話
	職業 又は職種		

医師がタバコ対策に取り組むべき理由

—デビッド・シン普森2001—

- 診察時間のかなりの部分が喫煙に起因する疾患を持つ患者に費やされている。
- 医師は、喫煙によって起こされる悲劇と苦痛に日々直面しており、**予防する疾患原因の中で最も大きいものがタバコ**である。
- 医師個人あるいは各国医師会を通じてタバコ対策に参加することは、我々の**時代が抱えている大きな公衆衛生上の課題**について**取り組む絶好の機会**である。
- 健康問題について最も信頼性の高い情報と助言を提供してくれるのは医師であると認識されており、**医師は市民のお手本でもある**